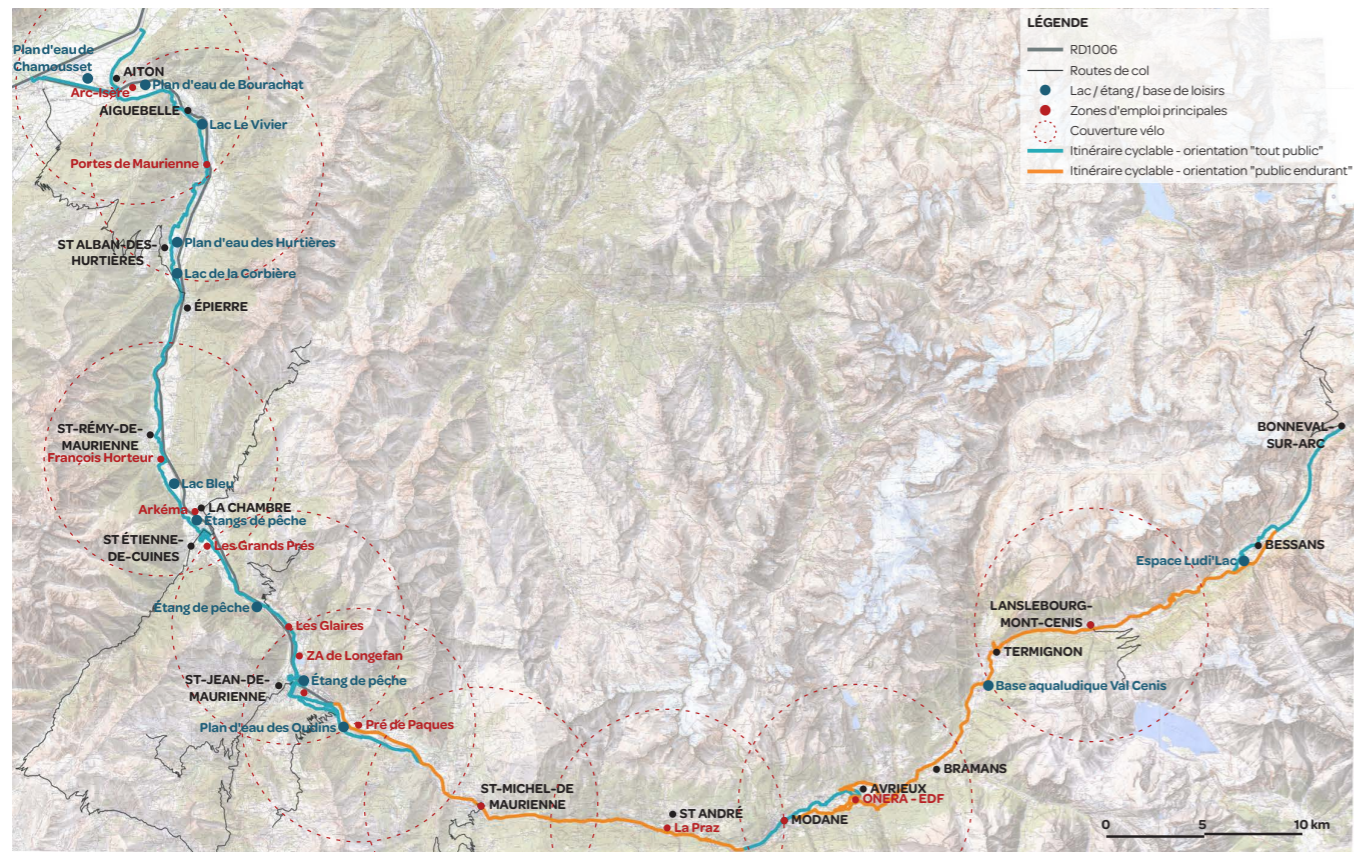


# Orientations des usages à l'échelle du grand territoire

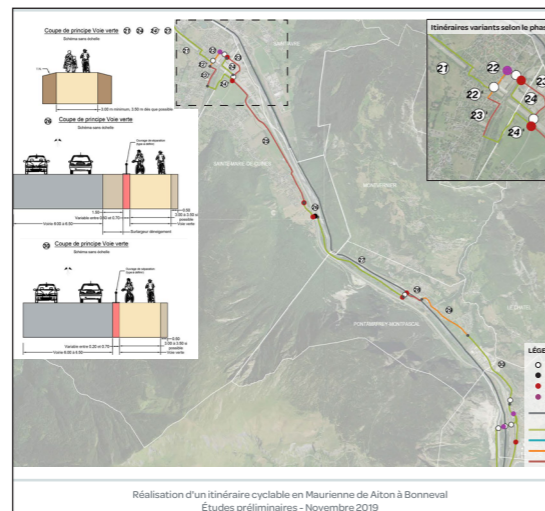
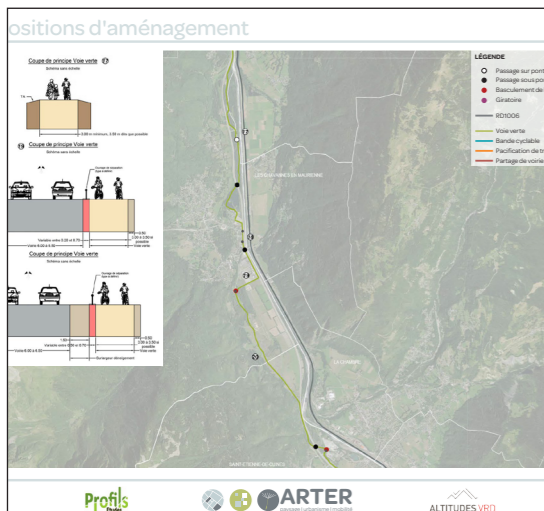
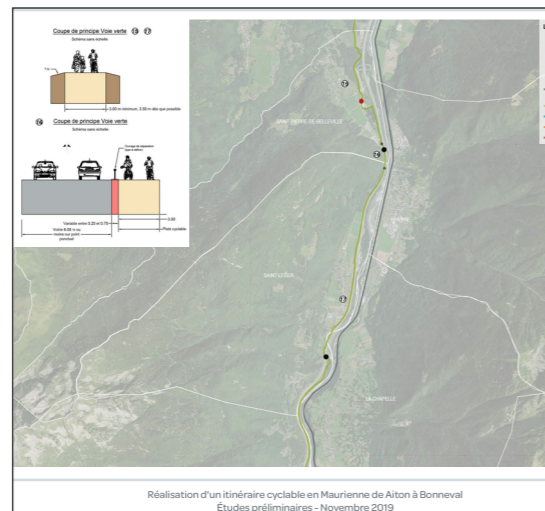
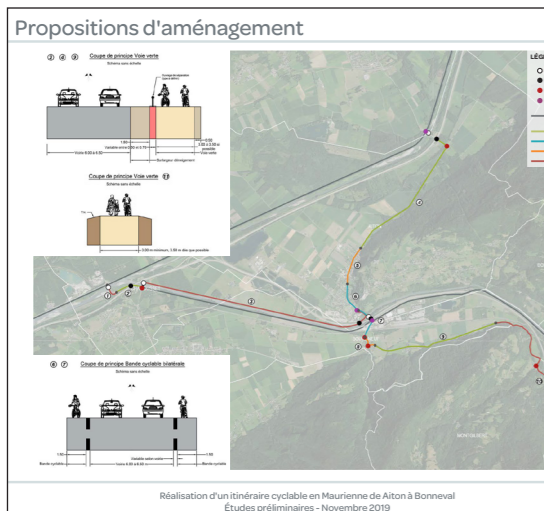
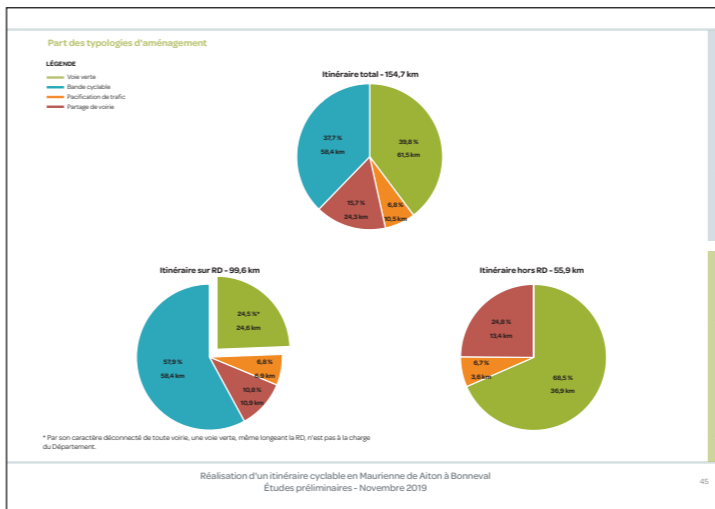
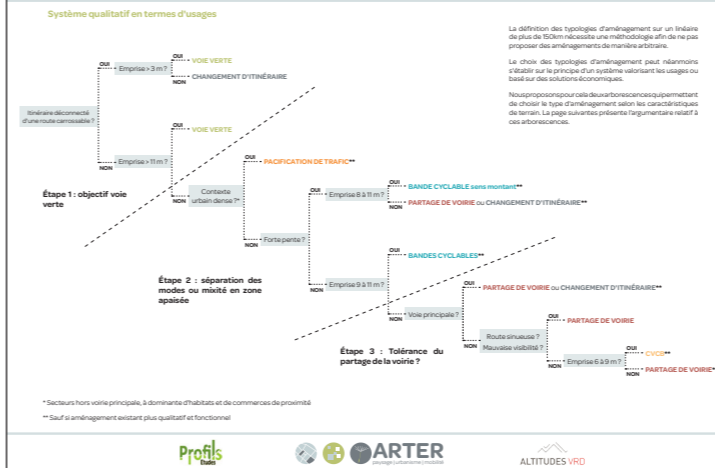


Profils Etudes

ARTER paysage | urbanisme | mobilité

ALTITUDES VRD

# Arborescence de définition des typologies d'aménagement



Type de revêtement	Intégration	Mise en œuvre	Confort	Entretien	Durabilité	Coût
<b>Asphalte</b>	- Connotation routière et urbaine - Coloration possible pour une meilleure intégration	- Difficile à mettre en œuvre - Granulométrie fine	- Surface très lisse appréciée des cyclistes et des rollers. - Confortable pour tous les usagers	- Facile - Entretien mécanique (nettoyage, déneigement)	- Fissures en cas de mauvaise portance de la couche inférieure - Déformation en cas de forte chaleur et par les racines	Coût élevé
<b>Enrobés</b>	- Connotation routière - Enrobé de couleur possible pour une meilleure intégration	- Facile à mettre en œuvre - Granulométrie plus grossière que l'asphalte	- Surface relativement lisse - Convient aux cyclistes, rollers et PMR	- Facile - Entretien mécanique (nettoyage, déneigement) - Les reprises sont difficiles à masquer	- Bonne durée de vie (10 ans) - Nids de poule (gel/dégel)	Coût modéré
<b>Béton</b>	Fréquemment utilisés en ville et dans les centres-bourgs ruraux	- Diversité d'aspects en fonction de la couleur des granulats, de leur dimension, du mélange et de la finition de surface	- Convient bien aux VTT et aux VTC - Acceptables pour les rollers	- Facile - Entretien mécanique (nettoyage, déneigement) - Désherbage des joints	- Grande durée de vie (30 ans) - Vieillesse (tâches, fissures, effritement) - Insensibilité aux inondations, ni à la chaleur	Coût élevé
<b>Sables stabilisés ou compactés</b>	- Connotation rurale forte - S'intègrent bien dans l'environnement, d'autant plus avec des granulats locaux	- Mise en œuvre rapide - Pas adapté pour les zones inondables	Ne conviennent pas aux rollers ni aux vélos à boyaux fins.	- Entretien fréquent - Nettoyage et désherbage manuel - Recharge en matériaux - Déneigement et salage à proscrire	- Moins durable que les matériaux liés - Ravinement, trou, perte de matériaux - Tassement	Faible
<b>Enduits bicouches et monocouches</b>	- Revêtement rustique - Bonne intégration privilégiant la couleur du granulat (de préférence locale)	- Plus facile à mettre en œuvre que l'enrobé ou l'asphalte	- Bonne adhérence - Confort acceptable pour les cyclistes - Ne convient pas aux rollers	- Entretien fréquent - Recharge en gravillons	- Faible durabilité - Dégradation latérale assez rapide	Faible
<b>Résine</b>	Conçus spécialement pour les pistes cyclables	- Facile à mettre en œuvre - Revêtement à base de sable lié avec une résine	- Bonne qualité d'adhérence - Surface lisse	Facilité d'entretien	Résistant aux ultraviolets, à l'usure et à l'instabilité climatique	Coût élevé



# SYNDICAT DU PAYS DE MAURIENNE

## RÉALISATION D'UN ITINÉRAIRE CYCLABLE SÉCURISÉ ET SCÉNARISÉ EN MAURIENNE, DE AITON À BONNEVAL SUR ARC

### INFRASTRUCTURES

#### MAÎTRE D'OUVRAGE

Syndicat du Pays de Maurienne (73000)  
Contact : Gaëlle Moron, AMO - 06 52 55 54 40

#### MISSION

Études Préliminaires et Avant-Projet

#### DESRIPTIF DU PROJET

La Maurienne porte depuis plusieurs années un objectif stratégique visant à faire du vélo un axe différenciateur fort de l'ensemble de la vallée par rapport à d'autres territoires de montagne. Pour atteindre cet objectif, le territoire travaille sur différents types d'actions (valorisation de cols, etc.) et notamment l'aménagement d'un axe structurant le territoire avec la création de l'itinéraire cyclable de fond de vallée (un itinéraire de 120 km dont 97 km en site propre).

Les missions d'Altitudes VRD et de son groupement ont été :

- de définir les aménagements adaptés à chaque section à travers une charte d'aménagement.
- de définir les «services vélo» à associer à l'axe (réparation, entretien, nettoyage).
- d'étudier les modalités d'insertion paysagère de l'infrastructure et de mise en valeurs des éléments identitaire du fond de vallée (requalification des certains espaces publics,...)
- d'étudier les faisabilités spatiale et financière de l'aménagement.
- de vérifier la faisabilité technique des aménagement au regard des réseaux existants,
- de programmer sa réalisation (définition du calendrier, des budgets, des différents Maîtres d'Ouvrages, etc.).

#### INFOS PROJET

Date | 2019-2021  
Groupement | Profils Études - Altitudes VRD - ARTER  
Mandataire | Profils Études  
Chef de projet Altitudes VRD | Christophe Aron  
Coût estimé des travaux | 14 538 000 € HT  
Étendue du projet | 120 km  
N° d'Affaire | 19-256

# ALTITUDES VRD

67, chemin de la Charrette  
73200 Albertville  
04 79 38 06 64  
contact@altitudes-vrd.fr

www.altitudes-vrd.fr

